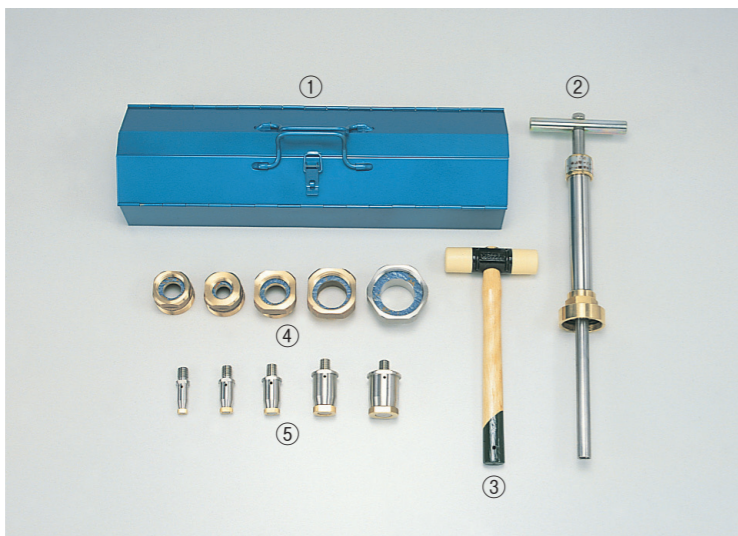


施工工具

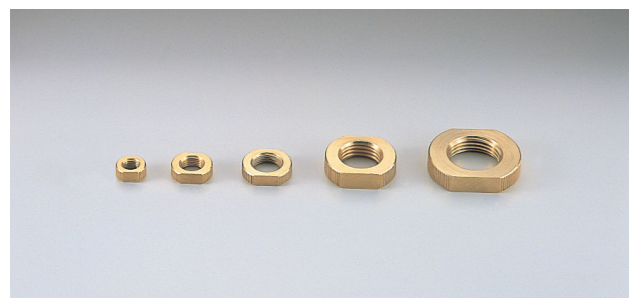
従来工法（メタルスリーブ工法）で、使用している器具がそのまま使用できます。



IS メタルスリーブ挿入器フルセット

サイズ20・25・30・40・50

①ケース②本体③プラスチックハンマー④アタッチメント⑤ストレッチャーヘッド



IN スリーブナット

サイズ20・25・30・40・50



ISS ストレッチャー

サイズ20・25・30・40・50

株式会社 タブチ

〒547-0023 大阪市平野区瓜破南2丁目1番（本社・工場）
TEL 06-6708-0150（代） FAX 06-6708-0210

ホームページ <https://www.tabuchi.co.jp/> ホームページはこちら▶



検索機能充実の **T&C WEBカタログ** はホームページから！
TABUCHI WEB CATALOG タブチ 検索

商品の問合せは **0120-481-130**

受付時間 9:00~18:00(土・日・祝日・夏季休暇・年末年始を除く)

札幌支店	T062-0903	北海道札幌市豊平区豊平三11-1-14	札幌機	011-814-8111(代)
仙台支店	T020-0866	岩手県盛岡市本宮4-1-6 トーニビル3-2	盛岡機	019-656-5011(代)
仙台支店	T981-3133	宮城県仙台市泉区中央4-19-1 プラナ泉中央206	仙台機	022-380-8801(代)
土浦支店	T300-0069	茨城県土浦市東並木町3329-1第2光洋ビル102	土浦機	029-835-3520(代)
高崎支店	T370-0044	群馬県高崎市若押町18-3	高崎機	027-323-1124(代)
さいたま支店	T330-0063	埼玉県さいたま市浦和区高砂3-17-21 高砂武蔵ビル6F	さいたま機	048-872-2203(代)
千葉支店	T282-0033	千葉県千葉市花見川区幕張本郷2-4-30 幕張本郷2ビル101	千葉機	043-275-8588(代)
東京支店	T108-0073	東京都港区三田3-11-36 三田日東ダイヤビル8F	東京機	03-6899-2620(代)
多摩支店	T186-0011	東京都国立市谷保6984	国立機	042-580-1850(代)
横浜支店	T231-0033	神奈川県横浜市中区長者町5-48-1 OK長者町ビルディング702	横浜機	045-261-0800(代)
静岡支店	T420-0047	静岡県静岡市葵区清岡町1-17	静岡機	054-653-5530(代)
名古屋支店	T920-0058	石川県金沢市示野中町1-36	金沢機	076-221-0640(代)
京都支店	T467-0831	愛知県名古屋市中区瑞穂区惣作町1-6 1F	名古屋機	052-855-2185(代)
大阪第1支店	T612-8433	京都府京都市伏見区深草善導寺町3-45 ポインセチアビル1F	京都機	075-605-7380(代)
大阪第2支店	T547-0023	大阪府大阪市平野区瓜破南2-1	大阪機	06-6708-0152(代)
神戸支店	T658-0015	兵庫県神戸市東灘区本山南町2-7-3 サンクス本山南101	神戸機	078-441-7733(代)
岡山支店	T700-0945	岡山県岡山市南区新保100-30	岡山機	086-222-5301(代)
広島支店	T731-0113	広島県広島市安佐南区西原3-16-22	広島機	082-832-4355(代)
福岡支店	T812-0016	福岡県福岡市博多区博多駅南4-15-31	福岡機	092-441-8421(代)
沖縄支店	T900-0004	沖縄県那覇市銘苅335-10	那覇機	098-867-9121(代)
新潟営業所	T950-0075	新潟県新潟市中央区沼垂東1-8-14 沼垂東1ビルA	新潟機	025-240-9280(代)
さいたま北営業所	T350-1165	埼玉県川越市南台2-7-33	川越機	049-211-0023(代)
名古屋北営業所	T491-0858	愛知県一宮市栄1-3-29 東海ビル2F	一宮機	0586-80-5015(代)
大阪北営業所	T567-0825	大阪府茨木市園田町8-18 ビアリッツ茨木1F	茨木機	072-638-2530(代)
松山営業所	T791-8031	愛媛県松山市北斎院町1156番地21	松山機	089-971-5600(代)
鹿児島営業所	T890-0046	鹿児島県鹿児島市西田3-8-21	鹿児島機	099-250-1090(代)
東京住設事業課	T108-0073	東京都港区三田3-11-36 三田日東ダイヤビル8F	東京機	03-6899-2630(代)
東京特設課	T108-0073	東京都港区三田3-11-36 三田日東ダイヤビル8F	東京機	03-6899-2630(代)
名古屋特設課	T467-0831	愛知県名古屋市中区瑞穂区惣作町1-6 1F	名古屋機	052-855-2185(代)
大阪特設課	T541-0054	大阪府大阪市中央区南本町3-6-14 トッビル6F	大阪機	06-4704-6601(代)
大阪特設課	T541-0054	大阪府大阪市中央区南本町3-6-14 トッビル6F	大阪機	06-4704-6602(代)



ISO14001 認定 JQA-EM1811 本社・工場
ISO9001 認定 JQA-2668 本社

安全に関するご注意
 ・挿入器本体は、絶対に分解しないでください。故障の原因となります。
 ・挿入器本体のネジ部は、泥、土、砂など付着しないようご注意ください。
 ・また、付着した場合必ず器具使用後ふき取り、注油などのメンテナンスをしてください。
 ・サドル分水栓、挿入器、アタッチメントのネジ部は、鋭利なため直接素手で握らないでください。けがをする恐れがあります。
 ・工具の取扱い及び施工方法については「サドル分水栓の施工方法」をお読みのうえ正しくお使いください。

●このカタログは2022年9月現在のものです。
 ●本誌に掲載されている品名・仕様等は、予告無く変更、あるいは製造を中止する事があります。
 ●ご使用の際には必ず内容をご確認ください。
 ●印刷インキの性質上、現物と多少の差があります。

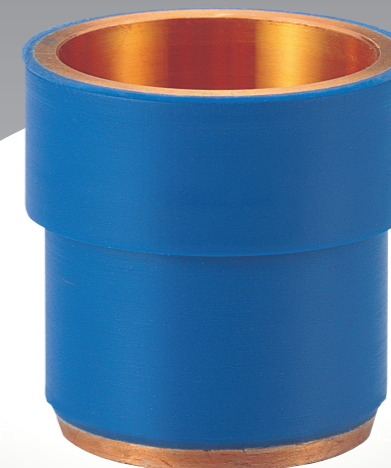
飲料水用



サドル分水栓用密着スリーブ

パーフェクトスリーブ

膨潤性ゴムを使用して
より密着性を高める。



タブチの『パーフェクトスリーブ』は、独自の新技术による密着スリーブです。膨潤性ゴムの膨張効果と耐塩素剤、防錆処方等の特殊配合により本管の分歧通水口の腐食を防止しクリーンな水道水の供給に役立ちます。

株式会社 タブチ

PRINTED 2024.4 K0025 (2) C178730

密着スリーブ工法 パーフェクトスリーブ

はじめに

『パーフェクトスリーブ』

現在本管からの給水分岐工法としてサドル分水栓による不断水分岐工法が広く普及しており、さらに鑄鉄管から給水分岐した場合穿孔部の通水口径が錆瘤によって減少するのを防止するための工法としてメタルスリーブ工法が普及しています。

しかし近年、よりクリーンな水の供給が可能な内面エポキシ樹脂粉体塗装管の普及につれて穿孔部の防錆方法もさらに高度な対策が要望されてきました。

今回開発された **密着スリーブ工法『パーフェクトスリーブ』**は、

独自の新技术により膨潤性ゴムの膨張効果と耐塩素剤、防錆処方等の特殊配合により錆をシャットアウトし本管の分岐通水口の腐食を防止しクリーンな水道水の供給に役立ちます。

サイズは20~50のボール式及びコック式のサドル付分水栓(JWWA形含む)に適用できます。

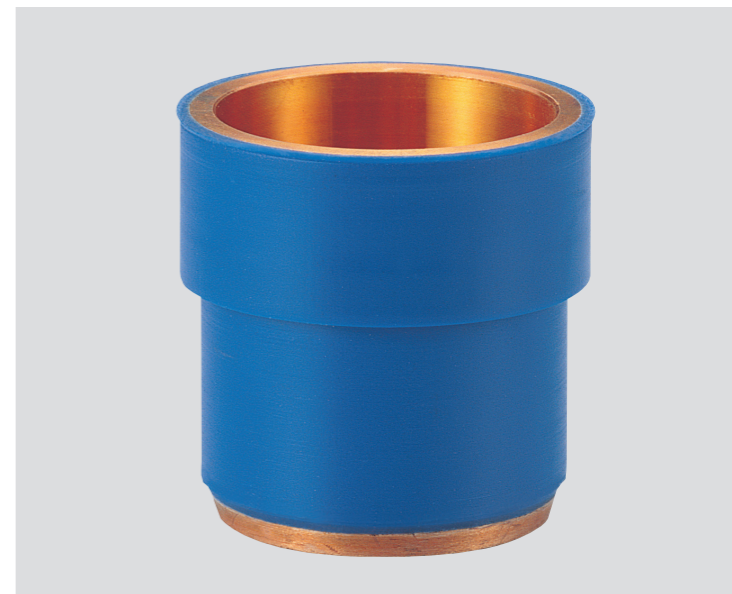
特長

- 膨潤性ゴムの膨張効果で密着性が高まります。
- 穿孔口及び分岐口の変形、偏芯にも追従し密着効果が優れています。
- 耐塩素ゴム、防錆処方ゴムを使用し防錆効果、耐久性等に優れています。
- 紫外線や水中で退色や溶けだしたりしない特殊配合のカラーゴムを使用し従来品との区別を行なっています。
- スリーブの材質は純銅と合成ゴム (EPDM) から出来ており耐食性に優れ、衛生上も安心です。厚生省、省令として給水装置の構造及び材質の基準 (基準省令第2条) 浸出性能に適合しています。
- 従来のメタルスリーブ工法の挿入器工具がそのまま使用出来ます。

施工

- 従来のメタルスリーブ工法の挿入器工具が全てそのまま使用できます。
- 挿入方法を従来通りの方法で施工を行ないます。
- 内面エポキシ樹脂粉体塗装管・モルタルライニング鑄鉄管の両管に使用できます。

パーフェクトスリーブ



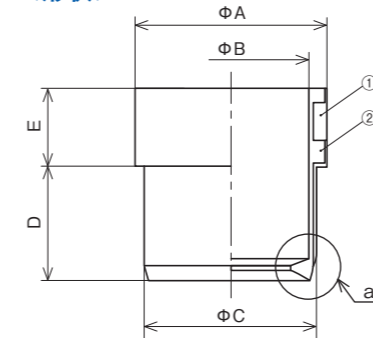
<仕様>

適用管径	内面エポキシ樹脂粉体塗装管 モルタルライニング塗装管
適用液体	水道水
適用温度	常温 (20℃±15℃) (凍結不可)

<材質>

品番	部品名	材質
①	ゴム	EPDM
②	スリーブ	CI220T

<形状>



<寸法>

呼び径	A	B	C	D	E
20	20.5	16.0	18	15.5	10.5
25	25.5	21.0	23	15.5	10.5
30	30.5	25.6	28	19.5	11.5
40	40.5	35.2	38	22.5	10.5
50	50.5	44.0	47	26.5	10.5

(mm)

a: 呼び径 40、50

穿孔穴状態



▶装着状態



▶穿孔穴状態(スリーブ有)



▶穿孔穴状態(スリーブなし)

ご使用時の注意事項

- ・サドル分水栓の取付け及び挿入機の取り扱いについては、「サドル分水栓の施工方法」をお読みのうえ、適切に行ってください。
- ・スリーブに過度の力を加え変形させないでください。変形したスリーブは適切な施工が行えない恐れがあります。
- ・スリーブが損傷していないことを確認してください。損傷したスリーブは適切に防錆できない恐れがあります。
- ・スリーブの適応管種及びサイズを確認してください。誤ってご使用された場合は、適切に施工が行えません。
- ・スリーブの保管には注意してください。水や多湿などにより膨潤ゴムが膨張し適切な施工が行えない恐れがあります。
- ・スリーブには方向性がありますので、ストレッチャーヘッドに取り付ける際に方向性を確認してください。方向性を間違えた場合、適切に施工が行えません。